

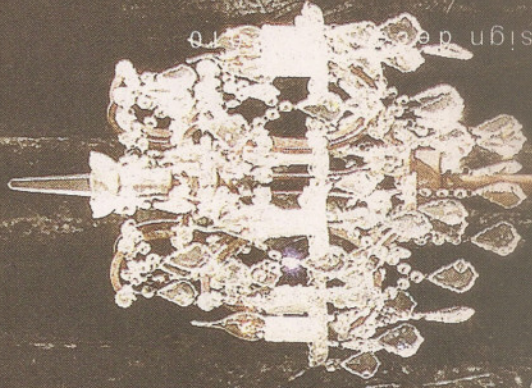
CONCEPT

מגזין עיצוב דצמבר 2010 Functionality & Design

עיצוב
ופונקציונליות

גבר, אישה ומקונקטיונאליזציה מגדרית

עיצוב חלל גברי ועיצוב חלל נשי: האם יש דבר כזה? אילו פונקציות באות לידי ביטוי כשפונים לעצב בית ליחיד עם אפיון מגדרי? האם מדובר בגחמה עיצובית, באופניה חולפת, בסגנון עיצובי בלבד או בממשק אמיתי בין עולם העיצוב לכללי המגדר? | מיכל אלון





טורקז

חיי היומיום שלנו. כשאנו עומדים לפני עיצוב הבית או רכישה משמעותית, חשוב לשאול את עצמנו מה הוא העיצוב המתאים לנו ביותר, ללא קשר לתפישות חברתיות או דעות מקובעות של אחרים עלינו או שלנו על עצמנו: האם אני אוהב עיצוב מרווח או עשיר ועוטף, מהם הצבעים שמשרם עליי רוגע או מעוררים אותי, וכדומה. יותר מזה: דרך עיצוב הבית ניתן גם לאון חלוקת תפקידים מסורתית בין בני זוג ולרכך סטריאוטיפים שהתקבעו עם השנים ושביני הזוג רוצים לשנותם.

על מיטה ומגדר |

39 CONCEPT

עיצוב גברי ועיצוב נשי, כשאר הגדרות תרבות, משתנות מתקופה לתקופה. מה שנחשב לפני עשרות או מאות שנים לפעולה גברית יכול לקבל משמעות נשית בשנות האלפיים ולהיפך. דוגמה לכך היא חדר השינה. אם בעבר נשלט תחום זה על ידי הנשים, כלומר: את מצעי המיטה קנתה בת הזוג, או אמו של הגבר הרווק, בשנים האחרונות, עם העלייה בגיל המקובל לנישואין ולידתו של הגבר החדש, התהווה קהל לקוחות גברי בעל דרישות מובחנות. "ההעדפה הגברית הגורפת", מסביר אריק קצנגולד, מנכ"ל חברת 'דארלן', "היא למצעים בצבעים שקטים ומאופקים ללא טקסטורות מורכבות או עם דוגמאות מפשטות: אפור צונן, למשל, או שחור-לבן הם גוונים פופולאריים. כיום אנו נהנים בחלט משקיעים כספים ואנרגיה בעיצוב מצעים לקהל הגברי, מתוך ידיעה שיש לכך שוק רחב, בישראל ובעולם, שרק ממשיך לגדול ולהתפתח".

כי כן, בשורה התחתונה, קשה למצוא תשובה אחת לשאלה העוסקת בעיצוב נשי או גברי. כמו כל הגדרות שהן תלויות חברה או תרבות, גם כאן מספר התשובות הוא כמספר האנשים העונים, כשלכל אחד יש את המטען האישי והנפשי הייחודי לו, אותו הוא מבטא, בין השאר, באמצעות העיצוב הפונקציונאלי. אולי ניתן להתייחס לשני המינים כאל שני צדדיו של המין האנושי, שמשלימים אחד את השני. שהרי העיצוב הפונקציונאלי העכשווי, שהוא ביטוי ל תורת המרחב והמתח בין הפשטות לתחכום, משקף ערכים מטאפיזיים, שאינם משתייכים למגדר זה או אחר. ●

ה...
עיצוב הפונקציונאלי נועד לייצר סביבת מחייה לאדם אשר משקפת את נפשו, גורמת לו להרגיש ננוח וחופשי ומציגה, למעשה, הדהוד ויזואלי לשמתו, לאהבתו ולרגשותיו. אם נצא מנקודת הנחה שמינו של האדם – גבר או אישה – הוא אחד המאפיינים הבסיסיים והחשובים ביותר באישיותו, הרי שקיימים, בודאי, הבדלים בין עיצוב נשי לבין עיצוב גברי.

אך הנחה פשוטה זו הופכת למורכבת ולמתענת כשנוכחים באיזה עידן אנו חיים: עידן בו גבולות המגדר מטושטשים או לא רלוונטיים כלל. הגברים מתחברים לצד הנשי, הנשים שוברות תקרות זכוכית ומתקשות להגדיר את עצמיותן בעצמן, הדו-מיניות הפכה לתופעה נפוצה ובאופן כללי ניתן לומר שאנו חיים בעידן המקדש את העצמי האינדיווידואלי ואת זכותו להגדיר את עצמו ללא כל מוסכמות או הנחות יסוד חיצוניות.

על רקע מציאות זו, הופכת השאלה שהצגנו בהתחלה: "האם יש עיצוב נשי או עיצוב גברי" לשאלה כמעט גסה, ובוודאי בלתי פוליטיקלי קורקט. "מה פתאום!" יענו אוטומטית אנשים רבים המחשיבים עצמם כבני העידן החדש, תוך שהם מגניבים מבט בוחן-מהיר לכיוון הסלון ופינת האוכל הפרטיים.

ובכן, במפתיע או שלא, מתברר שגם בנקודת המפגש בין העיצוב הפונקציונאלי לתורת המגדר אנו מגלים עד כמה משקף העיצוב את המתרחש בעולם היומיום.

עיצוב מגדרי שחוצה את הגדר |

עיצוב בעל קווים מעוגלים וצבעים עדינים מעלה אצל רובנו אסוציאציה נשית מיידית, בין אם מדובר באביזרי אקססוריז ובין אם במערכות ריהוט. מהצד השני של הסקאלה, נוכל לאפיין את העיצוב הגברי כבעל משיכה חזקה יותר למונומנטים בעלי נוכחות מרשימה, כאלה שמצביעים על עוצמתו של בעל הבית כדוגמת ספות ענק או פסלים מאסיביים.

אך כשזה מגיע לעיצוב פונקציונאלי, חשוב לזכור שמדובר בפריטים שמקיפים אותנו ביומיום וכאלה עליהם לשקף את נפשנו בצורה המדויקת ביותר. לכן, חשוב שלא ליפול במלכודת הנפוצה כל כך ולבחור לפי "מה שנראה" או "מה שאחרים חושבים", והסיפור הבא, שהתרחש בבית 'פנטהאוז רהיטים' ימחיש זאת בצורה הטובה ביותר: "לפני חודשים ספורים הגיע אלינו אחד מאנשי העסקים ביזעיים בישראל, כדי לעצב ולרהט את ביתו החדש. מכיוון שאותו אדם נחשב לסמל גבריות בקרב רבות מבנות המין היפה ובכלל, הנחתי בצורה לא מודעת שהקו העיצובי בו הוא יהיה מעוניין הוא בסגנון "זכר אלפא": הרבה עץ, הרבה ברזל, עוצמתי וגדול ממדים. למזלי, שמרתי הנחה זאת לעצמי כיוון שעם תחילת התהליך גיליתי שהוא נוטה באופן מובהק דווקא לכיוון העיצוב הרך, הנינוח והמעוטן". ואכן, לא נותר לנו אלא להצדיע בפני אותו איש עסקים שלא נפל במלכודת התדמיתית שיצרה עבורו התקשורת. שהרי כשזה מגיע למשהו כל כך פרטי ואישי כמו עיצוב הבית, הדגש אינו צריך להיות על 'אישה' או 'גבר' אלא על עיצוב חלל שמשקף את אופיינו ואת

טורקז

מילנו דיג'ן

